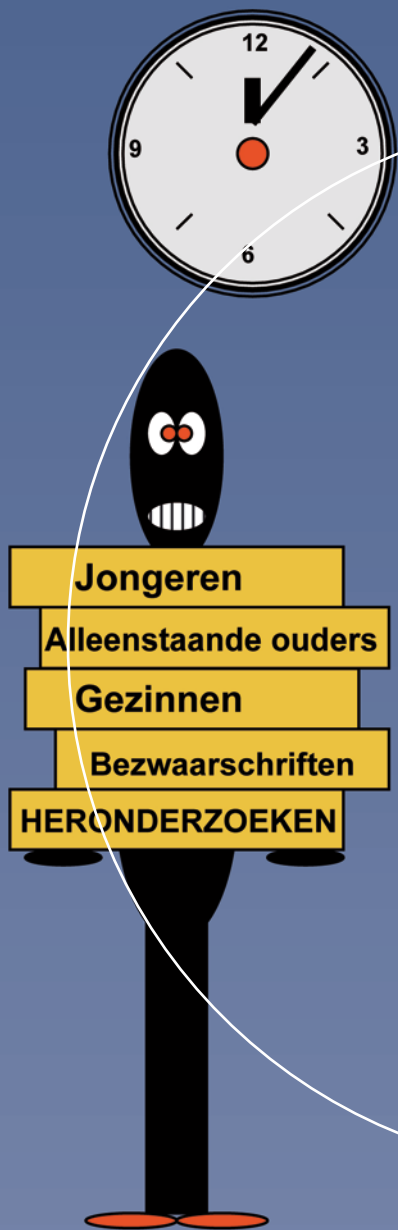


Voor 1 juli 2012 bent u WWB 2012-proof!



De mensen van Langhenkel zetten hun schouders eronder!

Wij doen het werk dat moet gebeuren

- het schriftelijk en mondeling voorlichten van de belanghebbenden over de wijzigingen
- alle gezinnen beoordelen in het kader van de huishoudinkomenstoets
- extra huisbezoeken afleggen in het kader van de huishoudinkomenstoets
- alleenstaande ouders herbeoordelen ingevolge de aanscherping van de arbeidsverplichting
- alleenstaande ouders beoordelen inzake de nieuwe vrijlatingen van inkomen
- elke zes maanden heronderzoeken uitvoeren ten aanzien van alleenstaande ouders die van de arbeidsverplichting zijn ontheven
- alle jongeren herbeoordelen op hun rechten en verplichtingen op grond van de WWB in plaats van de WIJ
- het beoordelen van de invulling van de vier weken wachttijd door jongeren die bijstand aanvragen
- het afhandelen van extra bezwaarschriften

Wij staan voor

- WWB 2012-proof personeel
- aandacht voor uw cultuur, uw medewerkers, uw organisatie en uw gemeente
- ondersteuning op alle fronten: van beleid, werkproces en beschikking tot administratieve afhandeling
- bij u passend tijdelijk personeel of op elkaar ingespeelde projectteams die al het werk uit handen nemen

De Langhenkel Projectteams

- opereren zoveel mogelijk autonoom zodat uw organisatie zo min mogelijk belast wordt
- bestaan uit gekwalificeerde op elkaar ingespeelde professionals
- werken met een helder plan van aanpak
- zorgen voor effectieve projectbegeleiding en rapportering
- leveren één vaste contactpersoon
- hanteren vaste scherpe afhandelingstermijnen
- werken tegen een transparante projectprijs
- werken tegen no cure, less pay-garantie
- bieden de mogelijkheid van outsourcing
- worden inhoudelijk ondersteund door het expertisecentrum van De Langhenkel Groep

Vraag nu een vrijblijvende offerte: detachering@langhenkel.nl

Workshop WWB 2012 - het vervolg

Sinds 1 januari 2012 is de Wet werk en bijstand (WWB) ingrijpend gewijzigd. Veel mensen hebben bijvoorbeeld bij Langhenkel Opleiding, Training & Advies een (basis)cursus gevolgd over de inhoud en reikwijdte van deze wijzigingen. Nu doemen echter de praktijkvragen en uitvoeringstechnische knelpunten op. Tijdens de *Workshop WWB 2012 - het vervolg* gaan we hierop in en geven we antwoorden. Dit is een ideale manier om de kennis van de deelnemers verder te verdiepen en aan te vullen. Kijk voor meer informatie over ons opleidingsaanbod in het kader van de WWB 2012 op www.langhenkel.nl.

Er moet voor 1 juli 2012 veel gebeuren

En daarbij gelden vele overgangsregelingen die in acht genomen moeten worden. Hieronder een overzicht.

Samen met u gaan we ervoor zorgen dat iedereen krijgt waar hij of zij recht op heeft en dat u de bezuinigen realiseert die uw organisatie gezond houden voor de toekomst!

Wijziging	Actie	Artikelen WWB	Overgangsrecht
Alleenstaande ouders in de WWB <i>Arbeidsverplichting</i> De specifieke ontheffing voor alleenstaande ouders uit artikel 9a is aangescherpt.	Bestaande alleenstaande ouders ex artikel 9a informeren en vanaf 1 juli 2012 iedere zes maanden heronderzoeken uitvoeren ten aanzien van het plan van aanpak als bedoeld in artikel 9a. Tevens kan er dan aanleiding zijn het plan van aanpak te herzien en/of de ontheffing in te trekken. Voorts dient de maximale ontheffingsduur te worden gesteld op 5 in plaats van 6 jaar.	9 lid 2 9a (aangescherpt) 78p lid 1 (nieuw)	Voor bestaande klanten geldt een overgangsregeling: alleenstaande ouders die een ontheffing hadden op grond van artikel 9a, blijven die ontheffing houden, maar uiterlijk tot 1 juli 2012. Daar artikel 9a WWB het gevolg is van een amendement en politieke overwegingen, kan het zijn dat deze overgangsregeling nog wordt aangepast.
Alleenstaande ouders in de WWB <i>Nieuwe vrijlating inkomsten uit arbeid</i> Er is een extra wettelijke aanspraak op een gedeeltelijke vrijlating van inkomsten uit arbeid voor alleenstaande ouders met kinderen jonger dan 12 jaar. De vrijlating duurt maximaal 30 maanden en kan volgen op de vrijlating uit artikel 31 lid 2 onder n. De voor 2012 reeds bestaande vrijlating ex artikel 31 lid 2 onder n wijzigt dus niet. Die vrijlating geldt overigens voor alle uitkeringsgerechtigden die aan de voorwaarden voldoen (dus niet enkel voor alleenstaande ouders). <i>Vervallen vrijlating heffingskortingen</i> Alleenstaande ouders met kinderen tot 5 jaar verliezen de vrijlating van de alleenstaandeouderkorting en inkomensafhankelijke combinatiekorting (artikel 31 lid 2 onder c, zoals dat luidde tot 1 januari 2012).	Desbetreffende alleenstaande ouders informeren. Alle alleenstaande ouders die gaan werken kunnen vanaf 1 januari 2012 een beroep doen op de nieuwe vrijlatingsregeling. De nieuwe vrijlating moet door de gemeente per individu worden toegekend. Steeds moet hierbij overwogen worden of de vrijlating bijdraagt aan de arbeidsinschakeling van de desbetreffende alleenstaande ouder.	31 lid 2 onder c 31 lid 2 onder n 31 lid 2 onder r (nieuw) 78p lid 2 (nieuw) 78p lid 3 (nieuw)	Er zijn twee te onderscheiden overgangssituaties: a) Alleenstaande ouders die op 31 december 2011 gebruik maakten van de vrijlating ex artikel 31 lid 2 onder c (vrijlating bepaalde heffingskortingen), behouden deze vrijlating voor de duur van 2 maanden wanneer deze leidt tot een hogere uitkering dan de nieuwe vrijlating zou leiden. Als de nieuwe vrijlatingsregeling gunstiger is, dan geldt deze echter direct vanaf 1 januari 2012. b) Alleenstaande ouders die op 31 december 2011 gebruik maakten van de vrijlating ex artikel 31 lid 2 onder c (heffingskortingen) én die ex 31 lid 2 onder n (inkomen uit arbeid), behouden deze beide vrijlatingen tot het moment dat de vrijlating van artikel 31 lid 2 onder n normaliter af zou lopen (deze duurt maximaal 6 maanden). Aansluitend kunnen alleenstaande ouders met kinderen jonger dan 12 jaar dus een beroep doen op de nieuwe vrijlatingsregeling, voor zover zij aan de voorwaarden voldoen.
Beperking van de verblijfsduur in het buitenland Voor iedereen geldt voortaan een maximale vakantieperiode van 4 weken. Alleen voor bijstandsgerechtigden van 65 jaar en ouder (met aanvullende bijstand van de SVB) geldt een categoriale uitzondering van 13 weken. Mensen met een vrijstelling van de arbeidsverplichting mogen voortaan dus maar 4 weken op vakantie in plaats van 13 weken. 65-plussers mogen voortaan dus maar 13 weken op vakantie in plaats van 26 weken.	Klanten informeren over de wijziging.	13 lid 1 onder e 13 lid 4 onder a (vervallen) 13 lid 4 (nieuw) 78q (nieuw)	Er geldt een overgangstermijn voor mensen met een ontheffing van de arbeidsverplichting die op 31 december 2011 (nog) op vakantie in het buitenland waren. Voor hen geldt de oude termijn, die echter niet langer mag doorlopen dan tot 1 april 2012. Voor 65-plussers die op 31 december 2011 (nog) op vakantie in het buitenland waren, loopt die maximale overgangstermijn tot 1 juli 2012. Op deze manier kan een - met toepassing van de oude regeling - reeds eind 2011 begonnen verblijf in het buitenland, volgens de oude regels worden afgemaakt na 1 januari 2012.
Beperking recht op categoriale bijzondere bijstand Categoriale bijzondere bijstand mag nog enkel worden verstrekt aan mensen die een inkomen hebben tot 110% van de van toepassing zijnde bijstandsnorm. N.B. Het gehele gemeentelijke minimale beleid wordt beperkt tot de doelgroep van 110%. In het herziene beleid zal de gemeente zelf overgangsrecht moeten formuleren.	Het beleid indien nodig aanpassen. Klanten informeren over de nieuwe regels. Beëindigen van categoriale bijzondere bijstandsverlening aan mensen met een inkomen hoger dan 110% van het sociale minimum. Het zal met name situaties betreffen waarbij deelname aan een collectieve aanvullende ziektekostenverzekering moet worden opgezegd.	35 lid 3 t/m 6 35 lid 9 (nieuw) 78r lid 1 (nieuw)	Er geldt een overgangstermijn van 3 maanden na 1 januari 2012 voor reeds op 31 december 2011 lopende periodieke verstrekkingen van categoriale bijzondere bijstand aan personen met een inkomen hoger dan 110% van het sociale minimum. Deze categoriale bijzondere bijstand blijft dus doorlopen tot uiterlijk 1 april 2012, tenzij deze bijstandsverlening al eerder zou zijn beëindigd.
Beperking recht op langdurigheidstoeslag Het recht op langdurigheidstoeslag mag nog enkel gelden voor mensen die een inkomen hebben tot 110% van de van toepassing zijnde bijstandsnorm.	Verordening inzake de langdurigheidstoeslag aanpassen aan de nieuwe regels. Klanten informeren over de nieuwe regels.	36 lid 6 (nieuw) 78r lid 2 (nieuw)	Er geldt een overgangsregeling. Klanten met een inkomen hoger dan 110% van het sociale minimum aan wie op 31 december 2011 langdurigheidstoeslag werd verleend, behouden deze gedurende de toekenning, doch uiterlijk tot 1 april 2012.

Wijziging	Actie	Artikelen WWB	Overgangsrecht
<p>Aanscherping gezinsbijstand en huishoudinkomtoets</p> <p>Bij de inkomstoets wordt niet alleen rekening gehouden met de inkomsten van aanvrager en partner, maar met de inkomsten van alle gezinsleden.</p> <p>Bloed- en aanverwanten in de eerste graad (met name meerderjarige kinderen en hun eventuele partners) die in dezelfde woning het hoofdverblijf hebben, worden mede aangemerkt als een gezin dat als eenheid een zelfstandig subject van bijstand wordt en recht krijgt op de bijstandsnorm van 100%.</p> <p>De onderlinge zorgbehoefte kan een rol spelen, waardoor eventueel afgezien kan worden van het in aanmerking nemen van het inkomen van gezinsleden.</p> <p>Het inkomen van studerende kinderen wordt grotendeels buiten beschouwing gelaten.</p> <p>Een Wajong-uitkering wordt geheel buiten beschouwing gelaten.</p> <p>Bij gezinnen die bestaan uit ten minste één persoon van 65 jaar of ouder en waarbij sprake is van inwonende gezinsleden jonger dan 65 jaar (niet zijnde de partner), verleent de gemeente vanaf 1 januari 2012 ex artikel 47a de bijstand (tot die tijd was de SVB hiertoe bevoegd).</p>	<p>Onderzoeken wat de consequenties zijn voor de in het huidige klantenbestand aanwezige ouder(s) met (een) meerderjarig(e) kind(eren).</p> <p>In veel gevallen zal er een huisbezoek moeten worden afgelegd.</p> <p>Om de desbetreffende uitkeringen te kunnen vaststellen naar de nieuwe definitie van gezin, geldt vanaf 1 januari 2012 een informatie- en medewerkingsplicht voor meerderjarige bloed- en aanverwanten in de eerste graad die in dezelfde woning hun hoofdverblijf hebben als de alleenstaande, alleenstaande ouder of de gehuwde die voor 1 januari 2012 een uitkering op grond van de WWB of een inkomensvoorziening op grond van de WIJ ontving.</p> <p>Klanten inlichten en inventariseren welke bijstandsgerechtigden per 1 juli 2012 overkomen van de SVB.</p>	<p>4 lid 1 onder c (nieuw) 4 lid 5 (nieuw)</p> <p>78s lid 1 en 2 (nieuw) 78s lid 3 (nieuw) 78s lid 4 (nieuw)</p>	<p>Voor bloed- en aanverwanten in de eerste graad die</p> <ol style="list-style-type: none"> 1) in dezelfde woning het hoofdverblijf hadden op 31 december 2011 (= peildatum) en 2) waarvan één of meer van die bloed- en aanverwanten op die dag een uitkering ontving(en) op grond van de WWB en/of WIJ, <p>blijft het recht en/of de hoogte van die uitkering tot moment van beëindiging van deze bijstand, doch uiterlijk 1 juli 2012, ongewijzigd.</p> <p>Anders gezegd, in gezinnen waarin een of meerdere leden voor 1 januari 2012 een WWB/WIJ-uitkering ontvingen, verandert in beginsel niets tot 1 juli 2012.</p> <p>Als niet wordt voldaan aan de twee voornoemde voorwaarden, dan geldt direct het nieuwe regime.</p> <p>Ook voor gezinnen waarvan ten minste één persoon 65 jaar of ouder is en waarbij sprake is van inwonende gezinsleden jonger dan 65 jaar (niet zijnde de partner), geldt bovenstaande overgangsregeling. De eerste zes maanden verandert er voor hen dus niets, daarna zal de bijstand door de gemeente worden verleend.</p>
<p>Aanscherping voorwaarden en sancties voor jongeren</p> <p>De Wet investeren in jongeren (WIJ) is per 1 januari 2012 ingetrokken.</p>	<p>Alle jongeren uit de WIJ verhuizen van rechtswege naar de WWB. Een voor 1 januari 2012 ingegaan werkleeraanbod wordt geacht na die datum ondersteuning op grond van de WWB te zijn.</p> <p>Indien de jongere geen werkleeraanbod heeft, moet een plan van aanpak worden opgesteld.</p>	<p>WIJ (vervalt)</p> <p>44a (nieuw)</p> <p>78t (nieuw)</p>	<p>Alle door het college genomen besluiten op grond van de WIJ gelden als door het college genomen besluiten op grond van de WWB zoals die geldt vanaf 1 januari 2012. WIJ-besluiten moeten uiterlijk op 1 juli 2012 in overeenstemming met de WWB worden gebracht, voor zover ze afwijken van de WWB. Dit betekent onder meer dat indien er nog geen werkleeraanbod was op grond van de WIJ, er een plan van aanpak moet komen op grond van de WWB.</p> <p>Een werkleeraanbod uit de (voormalige) WIJ blijft gelden tot uiterlijk 1 juli 2012.</p>
<p>Inkomen uit studiefinanciering</p> <p>Sinds 2007 kunnen studenten in het hoger onderwijs ook een beroep doen op het collegegeldkrediet. Dit is een lening voor het collegegeld in het hoger onderwijs. Doordat studenten het te betalen collegegeld kunnen lenen, wordt hun besteedbare financiële ruimte groter. Dit is abusievelijk niet meegenomen in de normen van artikel 33 lid 2. Per 1 januari 2012 is deze omissie hersteld.</p>	<p>Klanten informeren over de wijziging.</p>	<p>33 lid 2 33 lid 2 (nieuw)</p> <p>78u (nieuw)</p>	<p>Er geldt een overgangsregeling: bij bestaande klanten voor wie op 31 december 2011 artikel 33 lid 2 (oud) van toepassing was, blijft dit oude artikel van toepassing, maar uiterlijk tot 1 juli 2012.</p>

Meer informatie

Wilt u meer informatie over onze mogelijkheden en/of een vrijblijvende offerte, dan kunt u contact opnemen met onze (regio)managers (ook te vinden op [LinkedIn](#)).

Regiomanager

Annette de Jong

Wieneke Meulman

Astrid Nieboer

Irene Weertman

Asli Orman

Telefoon

06 - 46 21 85 52

06 - 11 35 20 82

06 - 11 64 53 84

06 - 46 75 21 95

06 - 52 65 26 36

E-mail

adjong@langhenkel.nl

wmeulman@langhenkel.nl

anieboer@langhenkel.nl

iweertman@langhenkel.nl

aorman@langhenkel.nl

Opleidingsmanager

Glencora Soentpiet

Telefoon

06 - 29 08 93 55

E-mail

gsoentpiet@langhenkel.nl

LANGHENKEL

VESTIGING ZWOLLE

Noordzeelaan 62

8017 JW Zwolle

Postbus 40127

8004 DC Zwolle

T (038) 467 72 00

VESTIGING ROSMALEN

Stationsplein 3e

5241 GN Rosmalen

T (073) 523 11 11

info@langhenkel.nl

www.langhenkel.nl